

АНАЛИЗ НА ПЛАТЕЖНИЯ БАЛАНС НА БЪЛГАРИЯ В ПЕРИОДА 2007 - 2022 Г.

Доц. д-р Галина Захариева¹

Резюме: Докладът разглежда структурата и динамиката на компонентите на платежния баланс на България. Неговата цел е да се анализират промените в платежния баланс на страната в периода 2007 - 2022 г. За нуждите на анализа се използват данни на БНБ. Резултатите сочат, че през първите години на периода текущата и финансовата сметки имат отрицателно салдо, което определя България като нетен ползвател на кредити от останалия свят. През останалите години се оформя предимно положително салдо по текущата и капиталова сметка, както и по финансовата, което прави страната нетен кредитор на останалите страни.

Ключови думи: платежен баланс, текуща сметка, капиталова сметка, финансова сметка

JEL: F21, F32

DOI:

ANALYSIS OF THE BALANCE OF PAYMENTS OF BULGARIA IN THE PERIOD 2007 - 2022

Assoc. Prof. Galina Zaharieva, PhD

Abstract *The report examines the structure and dynamics of the components of Bulgaria's Balance of payments. Its purpose is to analyze changes in the country's Balance of payments in the period 2007 - 2022. For the needs of the analysis, BNB data is used. The results show that during the first years of the period, the current and financial accounts have a negative balance, which defines Bulgaria as a net user of credits from the rest of the world. In the remaining years, a positive balance is mostly formed on the current and capital accounts, as well as on the financial account, which makes the country a net creditor to the other countries.*

Key words: *balance of payments, current account, capital account, financial account*

JEL: F21, F32

DOI:

1. Въведение

Платежният баланс е отражение на икономическите операции на страната и нейните резиденти с останалите икономически субекти в света. В отделните статии се вписват търговските операции със стоки и услуги, осъществените зад граница и приети инвестиции, предоставените и получени ресурси. Отчитайки в себе си всички тези аспекти можем да кажем, че състоянието на платежния баланс зависи в голяма степен от околната среда и

¹ g.zaharieva@uni-svishtov.bg, Стопанска академия „Д. А. Ценов“ – Свищов, България

това как дадената страна се справя с предизвикателствата, породени от промените в нея. Особено влияние върху икономиките имат различните кризи. През последните две десетилетия те изпитаха негативното влияние на глобалната финансова криза, пандемията от Covid-19, войната между Русия и Украйна и др., които се отразиха в различна степен върху външноикономическата дейност на държавите. В този контекст цел на настоящия доклад е да се анализират промените в платежния баланс на България в периода 2007 - 2022 г.

2. Структурата на платежния баланс и взаимовръзки между компонентите

Поради своята същност платежният баланс (ПБ) се явява добра основа за анализ на състоянието на дадена икономика. На практика той отразява всички транзакции между резидентите и нерезидентите на една държава (IMF, 2009). Стандартното му представяне в съответствие с промените въведени със шестото издание на „Ръководството по платежен баланс и международна инвестиционна позиция“ на Международния валутен фонд (МВФ) и други нормативни документи предвижда следните основни категории: текуща сметка; капиталова сметка; финансова сметка; резерви и друго финансиране; грешки и пропуски. (БНБ, 2021)

Текущата сметка обхваща потоците от стоки, услуги, първичен доход и вторичен доход между резиденти и нерезиденти. Тя показва разликата между общия размер на износа и вноса на стоки и услуги, както и между дохода за получаване и дохода за плащане. Резултатите от транзакциите, отчитани по сметките групирани в текущата сметка формират т. нар. баланс на текущата сметка. Балансът по текущата сметка е важен за анализа на външните дисбаланси и е свързан с националните сметки, тъй като е равен на баланса спестявания – инвестиции (IMF, 2009).

Капиталовата сметка включва капиталови трансфери за получаване и плащане, и придобиване или намаляване на непроизведени нефинансови активи между резиденти и нерезиденти. Когато са в натура те касаят прехвърлянето на собственост на основни средства или безвъзмездното опрощаване на пасив от страна на кредитора. В случай на плащане, трансферът е капиталов, когато е свързан с или зависим от придобиването или предоставянето на основни средства (БНБ, 2021).¹

Финансовата сметка (ФС) отразява трансакциите между резиденти и нерезиденти, включващи финансови активи и пасиви. Тя включва преки инвестиции, портфейлни инвестиции, финансови деривати и опции върху акции на наетите лица, други инвестиции и резервни активи. Сумата от салдата по текущата и капиталовата сметки представлява нетното кредитиране

¹ Заб. „Непроизведени нефинансови активи се състоят от природни ресурси; договори, лизинги и лицензии; и маркетингови активи (и търговска репутация)“. (БНБ, 2021)

(излишък) или нетното заемане (дефицит) от икономиката с останалите икономики в света, а финансовата сметка¹ показва как това се финансира.

Резервните активи включват външни активи, които са на разположение и са контролирани от централната банка (правителството), и могат да се използват за пряко финансиране на дефицити в платежния баланс. (БНБ, 2021)

Грешки и пропуски (нето) е компенсаторна статия. Нейното съществуване се обуславя от начина на събиране и отчитане на данните. Получава се като разлика между салдото по ФС и салдото по текущата и капиталова сметки.

3. Динамика и анализ на компонентите на платежния баланс в периода 2007 – 2022 г.

За първите години на изследвания период салдото по текущата сметка (ТС) е отрицателно като през 2007 г. е около -7,8 млрд. евро, а през 2008 г. - около -8,2 млрд. евро. Този резултат се дължи най-вече на отрицателното салдо по търговския баланс (ТБ) и по статията „Първичен доход“². Салдото по ТС е отрицателно също през 2010 г, 2012 г., както и през последните две години на периода, когато възлиза на около 1.2 млрд. евро (вж. Таблица 1). През останалите години текущата сметка е положителна, поради намаляване на отрицателно салдо по ТБ и нарастващото положително салдо по баланса на услугите (БУ) (вж. Фигура 1). В началото на периода салдото по ТБ възлиза на над -7,9 млрд. евро, а в края на периода на около -5,1 млрд. евро. В съпоставка, през 2007 г. салдото по БУ възлиза на над 1,8 млрд. евро, а през 2022 г. то е над 5,2 млрд. евро. Салдото по статията „Вторичен доход“ е положително през целия период и в края на периода е приблизително 1,4 млрд. евро, докато това на „Първичен доход“ – отрицателно и през 2022 г. възлиза на над 2,7 млрд. евро. Капиталовата сметка е положителна през целия период на изследване, с изключение на първата година, като само през 2015 г. и 2016 г. надхвърля милиард евро, а през останалите е под тази стойност.

Салдото по финансовата сметка е отрицателно само през първите три години на обхванатия период, което се дължи на високите обеми на преките

¹ Заб. Активите и пасивите се тълкуват като нетни стойности (нетно придобиване на активи, нетно натрупване на пасиви), поради което ФС се тълкува като нетно кредитиране на останалата част от света, ако тя е положителна, и като нетно ползване на кредити от останалата част на света, ако тя е отрицателна (Eurostat, 2017). Нетното се изчислява като нетно придобиване на активи - нетно натрупване на пасиви и може да бъде положително или отрицателно.

² Заб. Кредитните записи отразяват първичния доход, получаван от икономиката съставител, а дебитните записи дължимият от нея. Балансът на първичния доход показва нетен първичен доход, получен от икономиката-съставител и се определя като разликата между получения и дължим доход.

и други инвестиции. Нетното салдо по статията „Преки инвестиции“¹ е отрицателно и възлиза на над – 8,4 млрд. евро през 2007 г. Това означава, че нетните пасиви надвишават нетните активи. След 2008 г. отрицателното салдо по тази статия намалява, което се дължи на спада в нетните стойности на преките и други инвестиции (вж. Фигура 2), както и на промените в другите компоненти. От 2010 г. до края на периода финансовата сметка става положителна, като през повечето години надхвърля салдото по текущата сметка (вж. Таблица 1).

Таблица 1. Салдо по текущата, капиталовата и финансова сметка в млрд. евро

	Салдо по ТС	Салдо по КС	Салдо по ФС		Салдо по ТС	Салдо по КС	Салдо по ФС
2007	-7,8	-0,6	-10,5	2015	0,0	1,4	3,5
2008	-8,2	0,3	-10,8	2016	1,5	1,1	4,4
2009	-3,1	0,5	-2,5	2017	1,7	0,5	2,0
2010	-0,7	0,3	0,7	2018	0,5	0,6	3,1
2011	0,1	0,5	1,4	2019	1,1	0,9	2,4
2012	-0,4	0,5	1,0	2020	0,0	0,9	2,1
2013	0,5	0,5	0,9	2021	-1,2	0,5	2,7
2014	0,5	1,0	0,4	2022	-1,2	0,8	3,6

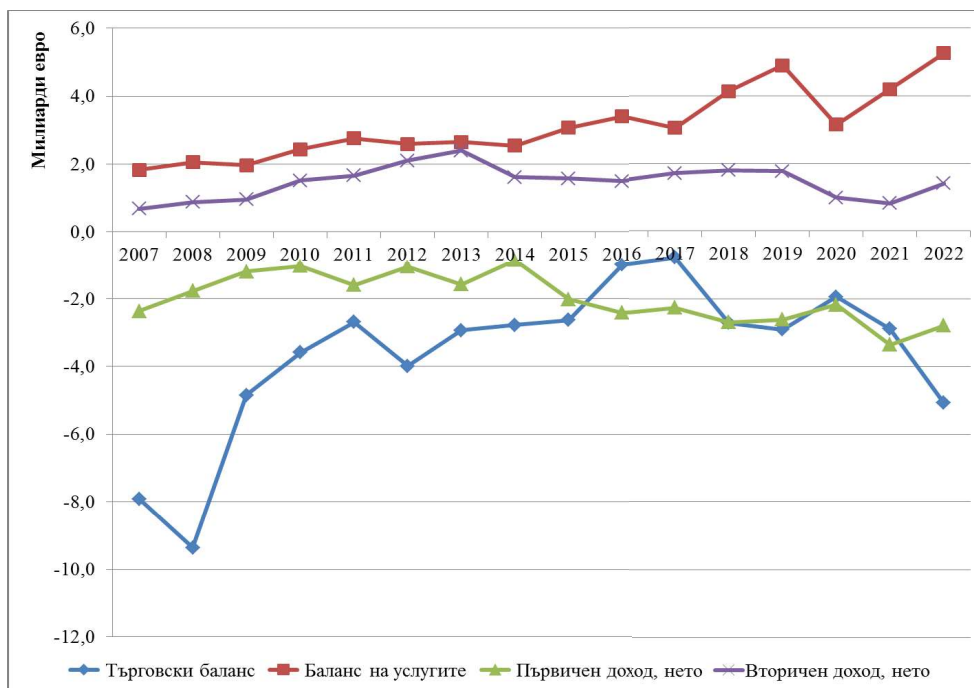
Източник: www.bnb.bg

Друг компонент, който има значителна роля за формирането на салдото по ФС са резервните активи, които нарастват през последните години вследствие на увеличението на другите резервни активи² и най-вече на валутните депозити, които за 2022 г. възлизат съответно на около 7,4 млрд. евро. Финансовите деривати³ имат малък принос към ФС, като през повечето години са с отрицателна стойност. През 2022 г. те възлизат на -0,075 млрд. евро. Нетното салдо по статията „Портфейлни инвестиции“ е положително в периода 2007 – 2103г., а също и в този след 2016 г. (вж. Фигура 2). Това се дължи основно на нарастването на пасивите и в по-малка степен на намалението на активите. Във времеви аспект динамиката на ФС показва, че в началото на изследвания период страната ни е била ползвател на кредити от останалите държави в света, а след това кредитор.

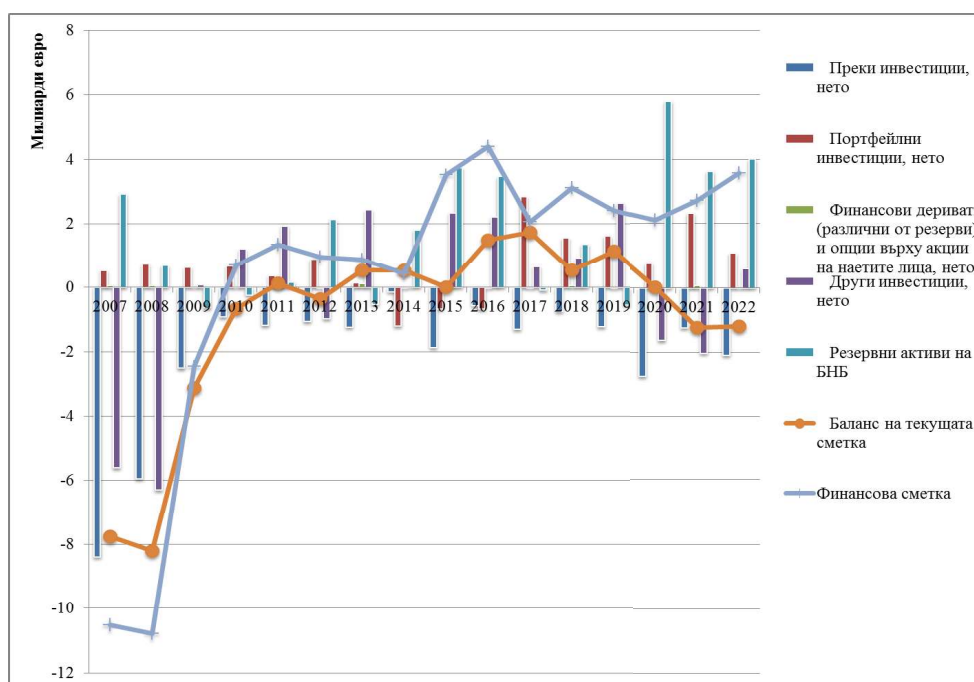
¹ Заб. За елементите на финансовата сметка в ВРМ6 наименованията и знаците във финансовата сметка на ПБ са променени от „кредит“ и „дебит“ на „нетно придобиване на активи“ и „нетно поемане на пасиви“. Отрицателният знак показва намаление на активи или пасиви, а положителният – увеличение.

² Заб. Включват валутни депозити, ценни книжа, финансови деривати, нето и други вземания (БНБ, 2021).

³ Заб. Като форуарди, фючърси, суапове, опции и други. (БНБ, 2021)



Фигура 1. Динамика на компонентите на текущата сметка
Източник: www.bnb.bg



Фигура 2. Компоненти на финансовата сметка
Източник: www.bnb.bg

Установените развития по отношение на финансовата и текущата сметка в началото на периода се отдават на влизането на страна в Европейския съюз, вследствие на което се наблюдава изключително голямо ниво на ПЧИ в страната, както и нарастване на вноса, поради свободното движение на стоки, услуги и капитали (Маринов, 2018). Влияние оказва и глобалната финансова криза от 2008 г. най-вече върху входящите ПЧИ и вноса на стоки,

които рязко намаляват. През последните години влияние оказаха пандемията от Covid-19 и войната между Русия и Украйна, най-сериозно върху търговията със стоки и донякъде върху преките инвестициите. Данните сочат увеличение на ПЧИ през 2022 г. спрямо 2021 г. През първите два месеца на 2023 г. България остава нетен кредитор на останалата част от света, като по всички сметки на ПБ е регистрирано положително салдо (БНБ, 2023).

4. Заключение

В началото на изследвания период салдото по текущата, както и това по финансовата сметка са отрицателни, което определя България като нетен ползвател на кредити, след което тя става нетен кредитор на останалите страни в света. Съществен принос във формирането на салдото по текущата сметка играят търговският баланс и баланса на услуги, като има тенденция излишъците от износ на услуги да покриват дефицитите от търговията със стоки. По отношение на финансовата сметка съществено значение за формиране на салдото имат преките инвестиции, особено в началото на периода. В края на периода най-засегнати в негативен от пандемията и войната аспект са стоковите търговски потоци и в по-малка степен преките инвестиции.

Използвани източници

- БНБ. (2021). Методологически бележки по съставяне на платежния баланс. Изтеглено на 2023 от https://www.bnb.bg/bnbweb/groups/public/documents/bnb_download/st_m_instr_bop6_bg.pdf
- БНБ. (2023). Икономически преглед. София: Българска Народна Банка. Изтеглено на 2023 от https://www.bnb.bg/bnbweb/groups/public/documents/bnb_publication/pub_ec_r_2023_01_bg.pdf
- Маринов, А. (2018). Анализ на платежния баланс на България за периода 2007–2016. Управление и устойчиво развитие, 4(71). Изтеглено на 6 10 2023 г. от https://jmsd.bg/files/articles/71/71-21_A_Marinov.pdf
- Eurostat. (2017). Статистика на платежния баланс. Свалено от Eurostat: https://ec.europa.eu/eurostat/statistics-explained/index.php?title=Archive:Balance_of_payment_statistics/bg&oldid=338278
- IMF. (2009). Balance of Payments and International Investment Position Sixth Edition (BPM6). Изтеглено на 2023 от <https://www.imf.org/external/pubs/ft/bop/2007/pdf/bpm6.pdf>